

نکات مهم بعد از آنژیوگرافی

۱- بعد از اتمام آنژیوگرافی به بخش مراقبت‌های ویژه سی‌سی‌یو منتقل می‌شوید و برای ۲۴ ساعت تحت کنترل دائم خواهید بود به علاوه پرستار به فواصل منظمی فشار خون، ضربان قلب و محل ورود کاتتر را کنترل می‌کند.

خارج کردن کاتتر (شیت)

به دنبال خارج نمودن شیت به مدت ۵ الی ۱۰ دقیقه با دست محل ورود شیت را فشار می‌دهند تا از خونریزی جلوگیری نمایند محل ورود شیت را در کشاله ران با پانسمان فشاری پوشانده می‌شود کیسه شن برای مدت چند ساعت روی آن قرار می‌گیرد.

محل ورود شیت در دست با پانسمان پوشانده شده و با دستبندی به مدت ۳ ساعت تحت فشار قرار می‌گیرد به دنبال خارج کردن شیت از کشاله ران به شما گفته می‌شود در حالت درازکش به مدت ۴ ساعت در تخت بمانید و اندامی عمل شده را مستقیم و بدون خم شدگی نگه دارید به خاطر داشته باشید که خم کردن زانو در سمتی که اقدام درمانی انجام گرفته است ممکن است منجر به خونریزی از محل خروج کاتتر گردد.

در صورت احساس عطسه یا سرفه با دست خود محل پانسمان را فشار دهید.

حداقل به مدت چند روز از بلند کردن اجسام سنگین و یا زور زدن پرهیزید
می‌توانید یک یا دو روز پس از ترخیص از بیمارستان به فعالیت طبیعی خود برگردید
همچنین قادر خواهید بود در طول هفته سر کار خود حاضر شوید.

ممکن است در زیر پوست محل ورود شیت برآمدگی به وجود آید و یا در همان نقطه خارش وجود داشته باشد این موارد اغلب طی چند هفته به تدریج ناپدید می‌شود ولی لازم است توسط پزشک معالج کنترل شود.

در چه مواردی باید حتماً پزشکتان را مطلع سازید؟

بروز درد، تورم، قرمزی، خونریزی یا کبودی و یا نشت مایع در محل ورود شیت، احساس درد شدید در قفسه سینه و سردی یا رنگ پریدگی در اندامی که تحت عمل بوده است را حتماً به پزشک اطلاع دهید.

منبع:

برونر و سودارث، قلب و عروق، ویراست چهاردهم

۲۰۱۸

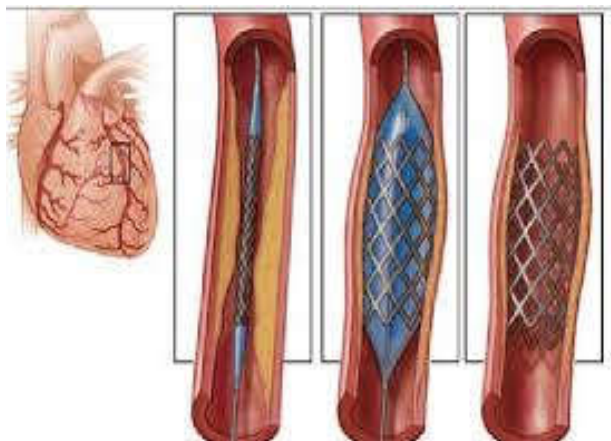
ترجمه: دکتر سید مسلم مهدوی



به نام خدا

آنژیوگرافی عروق

کرونری



آموزش به بیمار بیمارستان لقمان حکیم

ویرایش: آذر ۹۸

آنژیوگرافی کرونری چیست

آنژیوگرافی با ورود یک سوزن به محل میج دست یا کشاله ران آغاز می شود محل با تزریق ماده بی حسی بی حس می شود با این کار شما در طول انجام عمل دردی احساس نخواهید کرد از طریق این محل یک لوله کوتاهی به نام شیت در محل ورود داخل رگ کارگزاری میشود در این زمان شما احساس فشار کمی در این محل خواهید داشت که بسیار زود گذر است.

حال کاتتر از داخل لوله کوتاه وارد رگ شده و به آرامی به سمت قلب شما هدایت می شود و تصویر حرکت آن به کمک اشعه ایکس بر صفحه مانیتور مشاهده می شود شما در طی این مدت هیچ احساس دردی نخواهید داشت.

ماده حاجب (به موادی گفته می شود که به کمک اشعه ایکس قابل مشاهده می باشند) داخل کاتتر تزریق می شود و باعث می شود پزشک رگ های قلب را از طریق تصویر به خوبی مشاهده کند.

در هنگام تزریق کردن ماده حاجب از شما خواسته می شود که نفس تان را نگه دارید ممکن است با تزریق این معلوم شما به مدت ۱۰ ثانیه احساس کنید بدن تان گرم می شود پس از تزریق از شما خواسته می شود که سرفه کنید.

نکات مهم قبل از آنژیوگرافی

پزشک مشکل قلبی تان را با کمک آنژیوگرافی تشخیص داده و در صورتی که در آنژیوگرافی مشخص شود که رگ های قلب شما بیمار و یا دچار تنگی یا انسداد است، در آن هنگام لازم خواهد بود تا سایر اقدامات درمانی مانند جراحی باز قلب برای شما در نظر گرفته شود.

بروز هر یک از موارد زیر، یک هفته قبل از انجام عمل آنژیوگرافی را حتماً به پزشک اطلاع دهید:
- داشتن خونریزی فعال

- داشتن سابقه حساسیت به مواد ید دار یا غذای دریایی و نارسایی کلیوی

- در صورت استفاده از دارویی نظیر رقیق کننده های خون، وارفارین، پلاویکس، آسپرین و داروهای ضد دیابت.



نکات مهم در روز انجام عمل

زمانی که برای آنژیوگرافی در بیمارستان بستری می شوید باید موارد زیر را رعایت کنید:
از نیمه شب قبل از آنژیوگرافی غذا یا مایعات مصرف نکنید، اگر باید در صبح عمل، دارویی مصرف کنید آن را با یک یا دو لیوان آب بخورید از سیگار کشیدن در صبح عمل پرهیز کنید. زیرا نیکوتین نتایج بعضی از آزمایشات را بر هم می زند.

در صورت مصرف داروهای پایین آورنده قند خون حتماً با پزشک اطلاع دهید در بیشتر موارد مصرف این داروها قطع می شود.

با توجه به اینکه بعد از آنژیوگرافی به شما اجازه رانندگی تا منزل داده نخواهد شد بنابراین در مورد انتقال خود از بیمارستان برنامه ریزی نمایید.

به موقع در محل بیمارستان حاضر باشید به نکاتی که در برگه آمادگی های قبل از عمل داده می شود به خوبی دقت کنید که کلیه آمادگی های اولیه مانند حمام، تراشیدن موی دست و کشاله ران و... را انجام دهید.